



GOBIERNO DE CHILE  
MINISTERIO DEL INTERIOR  
SUBSECRETARIA DEL INTERIOR  
CONACE

# Observatorio Chileno de Drogas: Un aporte a la implementación de políticas basadas en evidencia

**Marzo 2009**

# **EL OBSERVATORIO CHILENO DE DROGAS**

## **Propósito:**

**Recopilar, sistematizar y difundir estadísticas e información relevante acerca del fenómeno de las drogas en Chile, tanto en el ámbito de reducción de la demanda como en el ámbito de reducción de la oferta.**

**Disponer de información oportuna, válida, comparable y confiable sobre distintos aspectos del fenómeno de las drogas en Chile y en el mundo y contar con un sistema nacional estandarizado de información.**

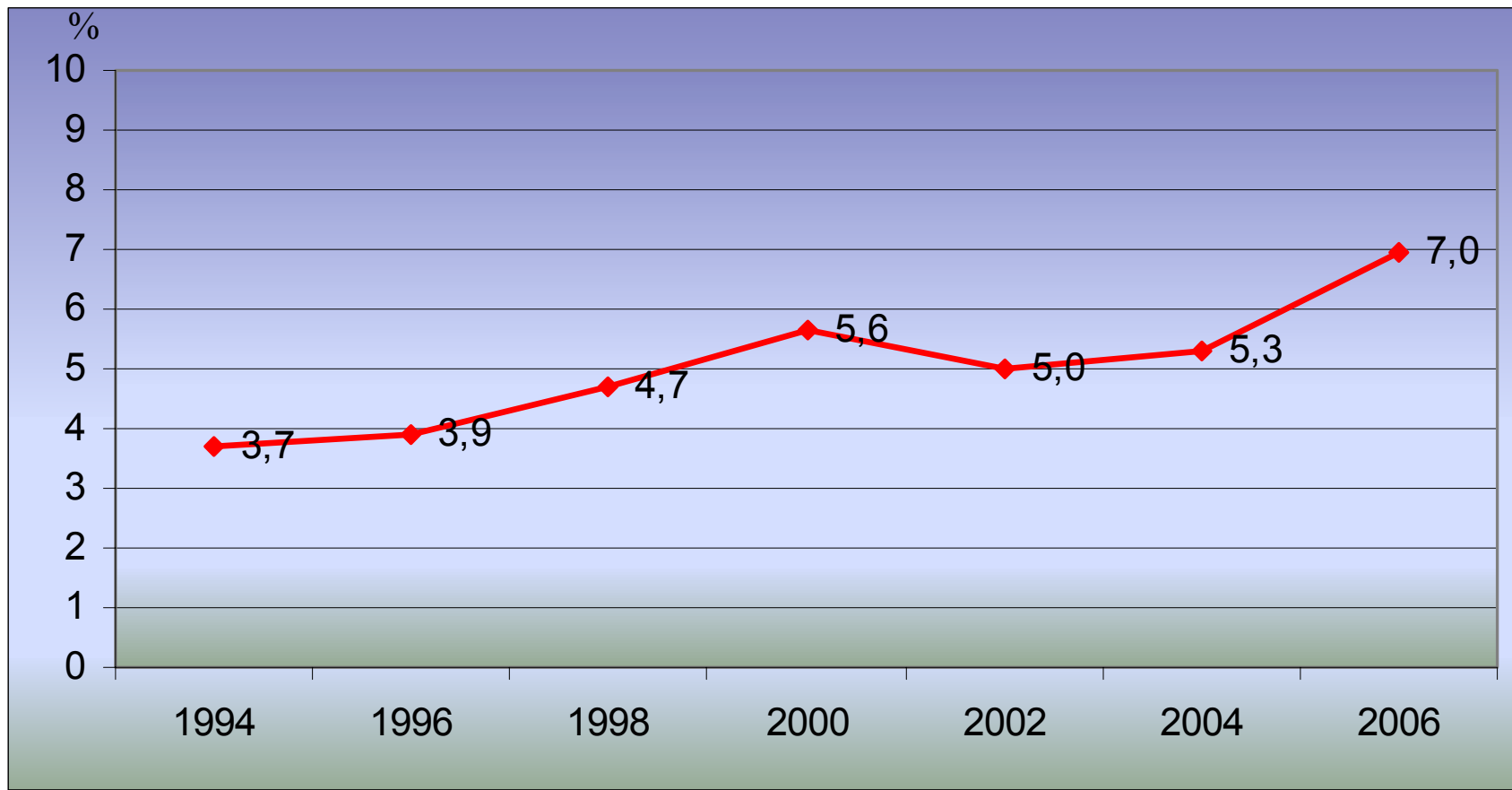
# Componentes Básicos

- **Estudios nacionales sobre consumo de drogas en población general.**
- **Estudios nacionales sobre consumo de drogas en población escolar.**
- **Evaluaciones de procesos y de resultados de programas de prevención y tratamiento.**
- **Estudios de consumo de drogas en poblaciones específicas.**

# **Estudios nacionales sobre consumo de drogas en población general**

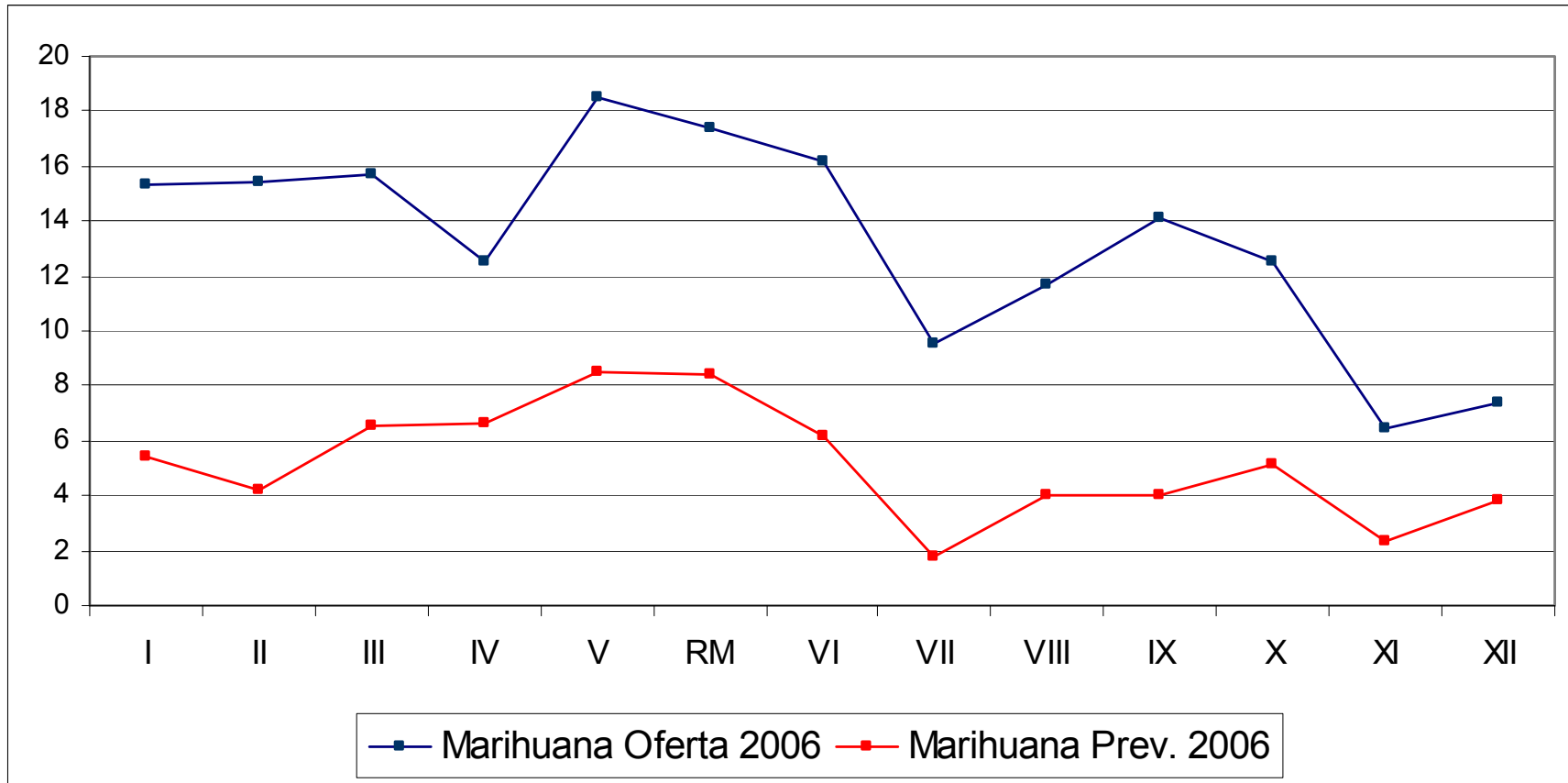
- **Información relacionada con la declaración de uso de drogas y factores asociados en la población de Chile, entre los 12 y 64 años.**
- **Muestra es elaborada por el Instituto Nacional de Estadísticas (INE) y es representativa del nivel nacional y de las trece regiones del país.**
- **Tienen carácter bienal y se realizan desde 1994.**

## TENDENCIA DEL CONSUMO DE MARIHUANA EN ULTIMO AÑO

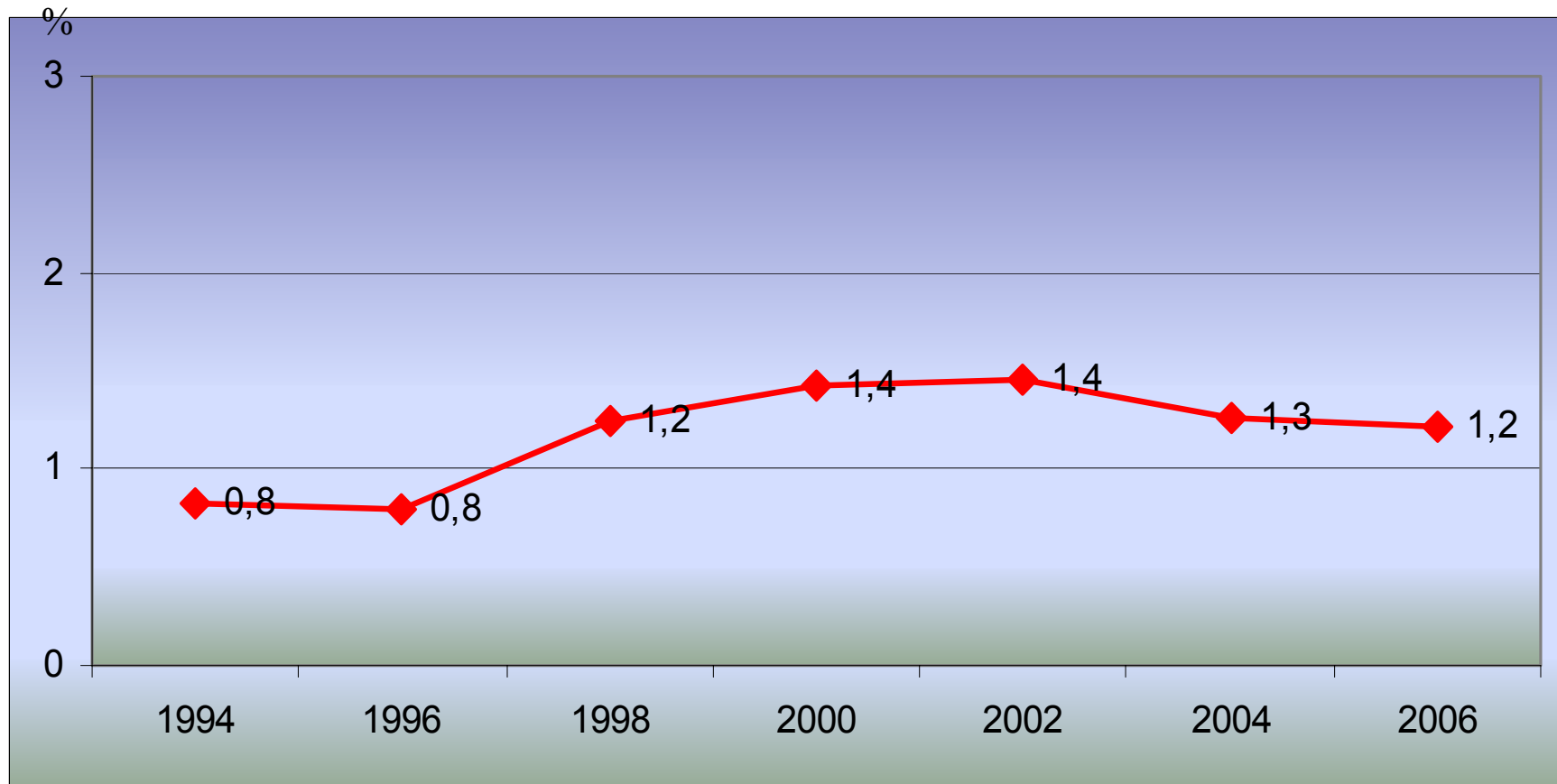


# ASOCIACIÓN ENTRE OFERTA DIRECTA Y CONSUMO DE MARIHUANA POR REGIONES

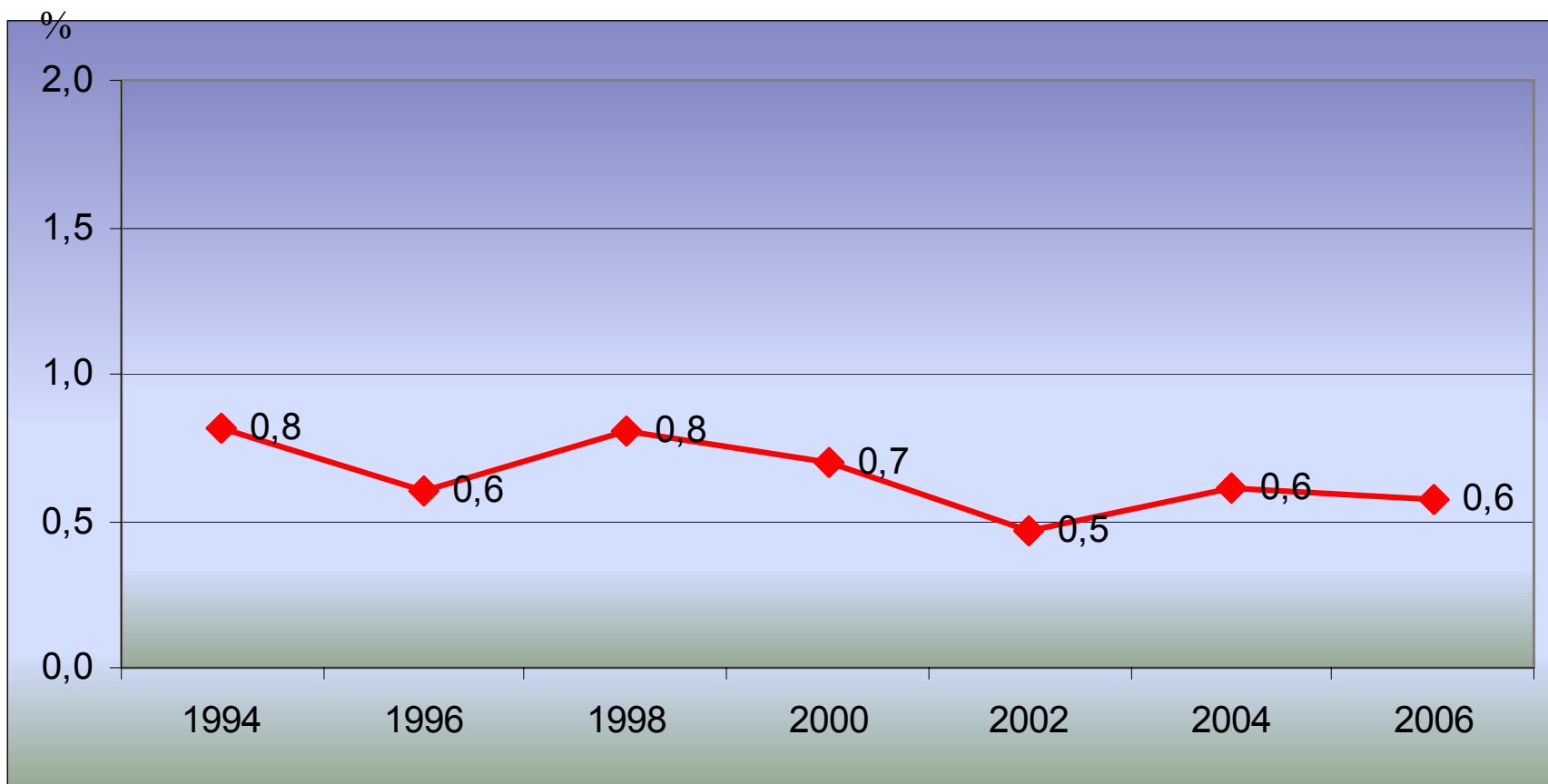
## Según prevalencias de último año



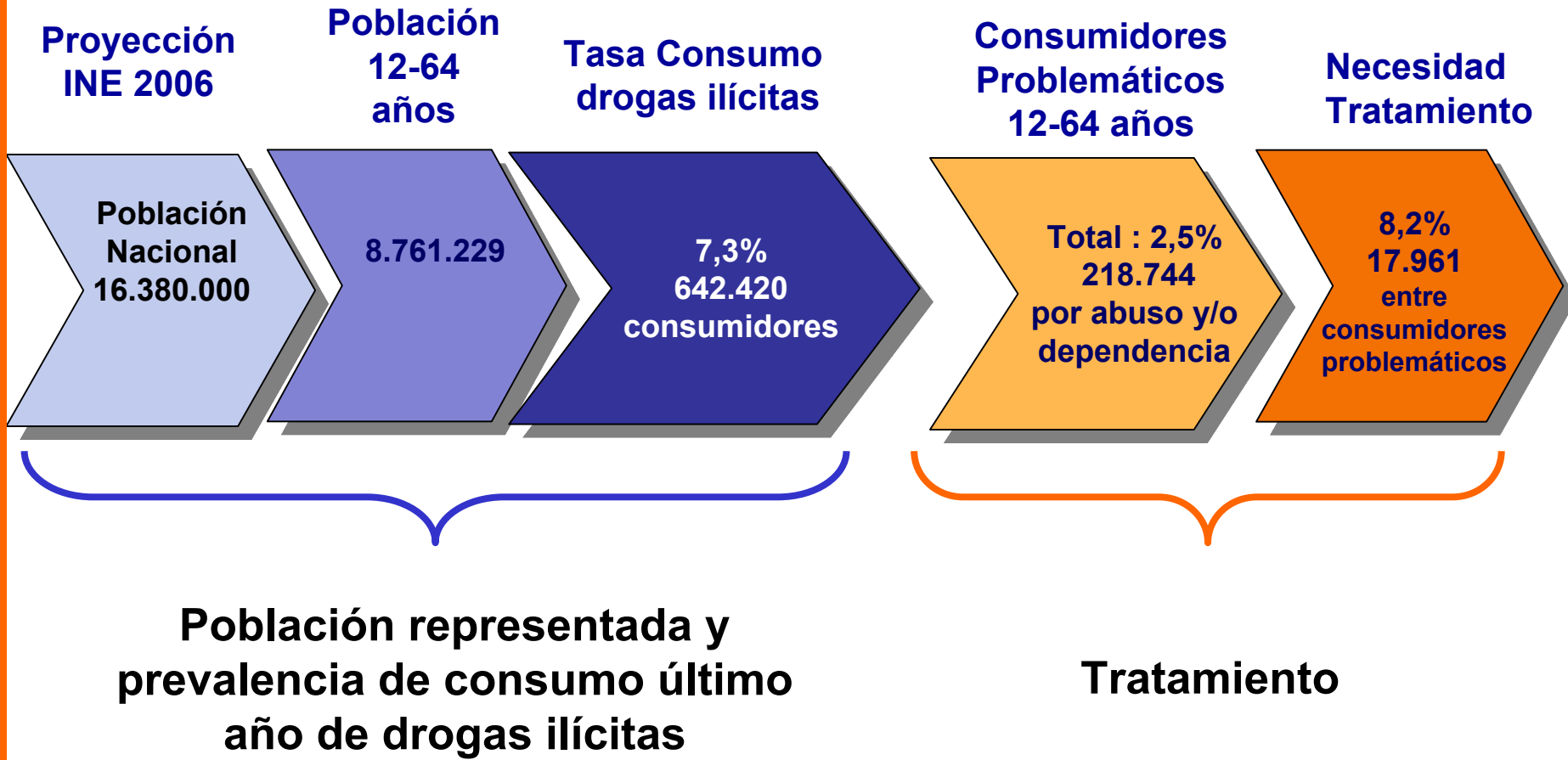
# TENDENCIA DEL CONSUMO DE COCAÍNA EN ULTIMO AÑO



## TENDENCIA DEL CONSUMO DE PASTA BASE EN ULTIMO AÑO



# Magnitud del Consumo de Drogas Ilícitas en Chile y Estimación de Necesidad de Tratamiento



## OFERTA DE TRATAMIENTO

### **Antecedentes:**

- **Convenio CONACE – Ministerio Salud – FONASA**
- **212 Centros de Tratamiento (60% públicos)**
  - 54 P. Residenciales**
  - 83 P. Ambulatorio Intensivo**
  - 113 P. Ambulatorio Básicos**
- **Cobertura: 8.000 personas aprox.**
- **Presupuesto de US\$ 10.245.600**

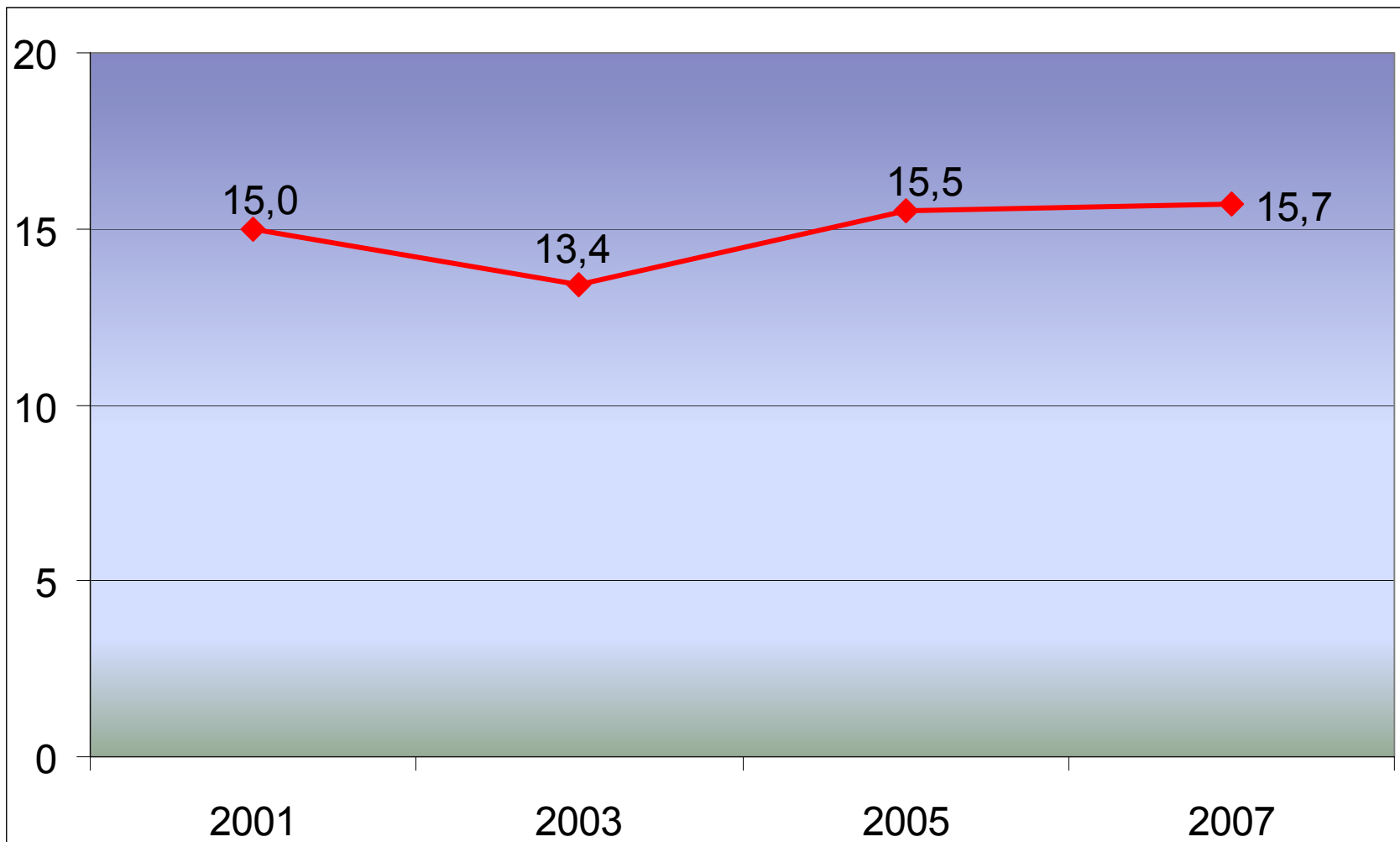
# **Estudios nacionales sobre consumo de drogas en población escolar**

**Información relacionada con la declaración de uso de drogas y factores asociados en la población escolar de Chile que cursa entre el 8º año básico y el 4º año medio.**

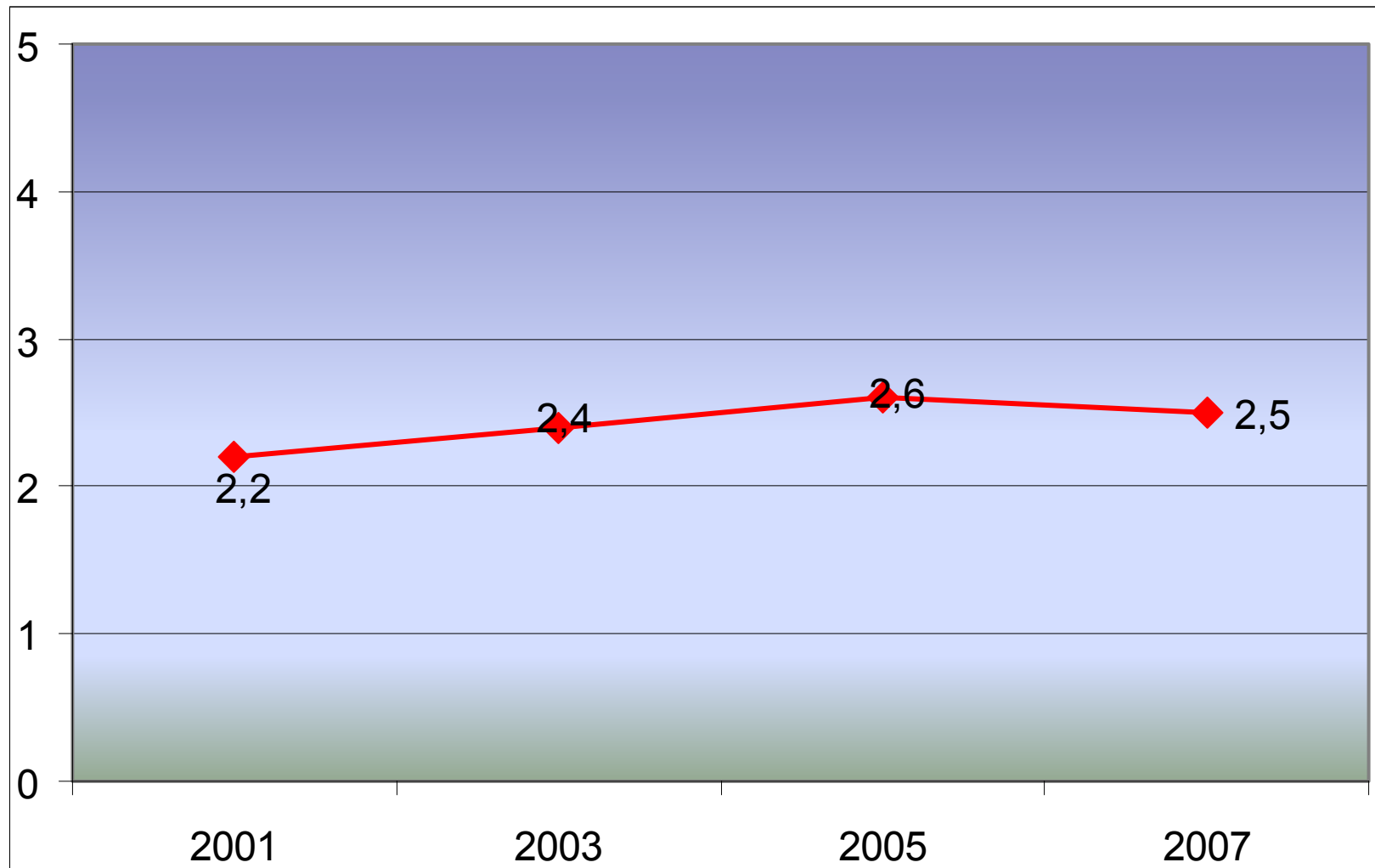
**La muestra es representativa del nivel nacional, regional y de las principales comunas del país.**

**Tiene carácter bienal y se realizan desde 1995.**

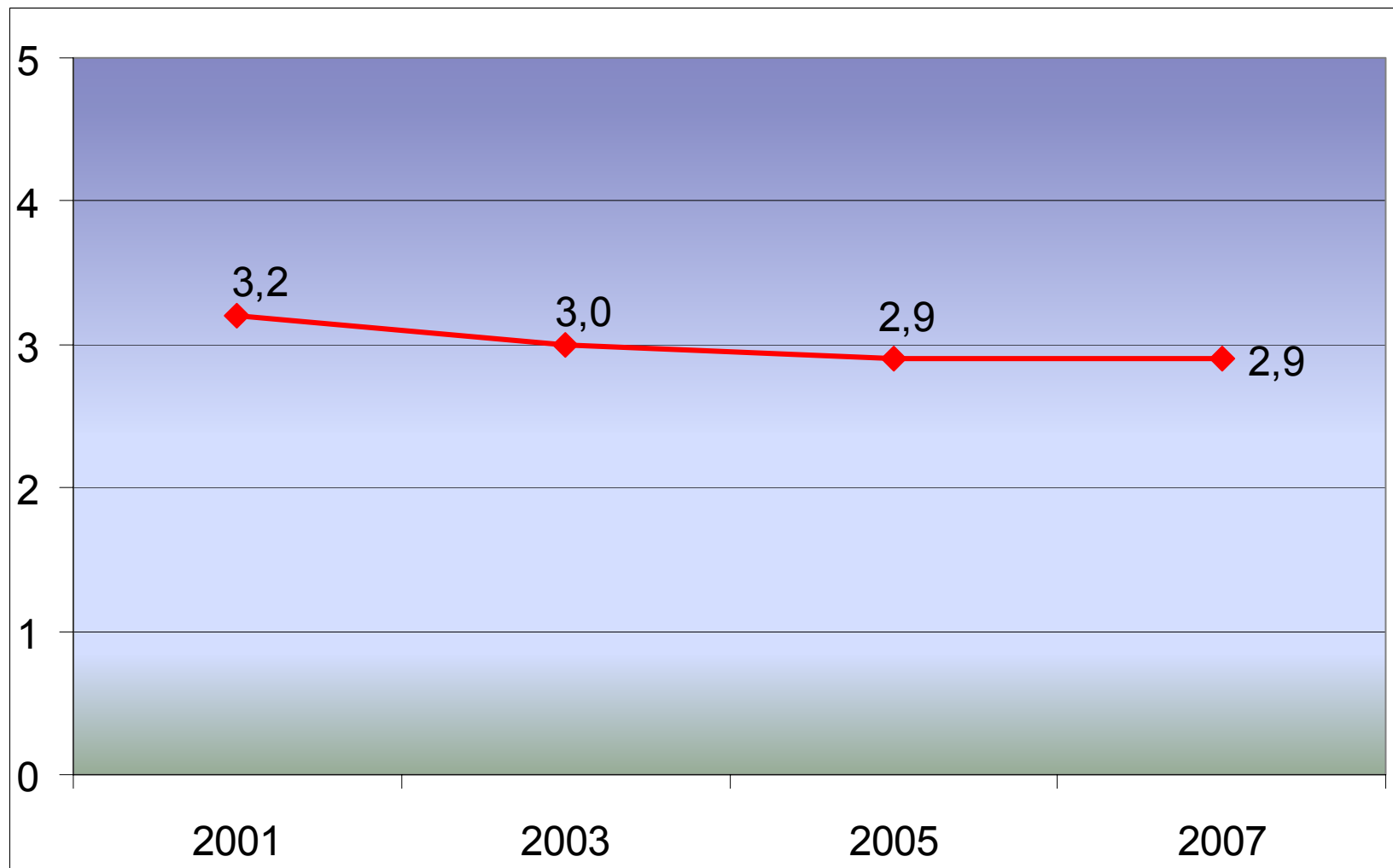
## TENDENCIA DE LA PREVALENCIA DE ÚLTIMO AÑO DE CONSUMO DE MARIHUANA, 2001 - 2007



## TENDENCIA DE LA PREVALENCIA DE ÚLTIMO AÑO DE CONSUMO DE PASTA BASE, 2001 - 2007



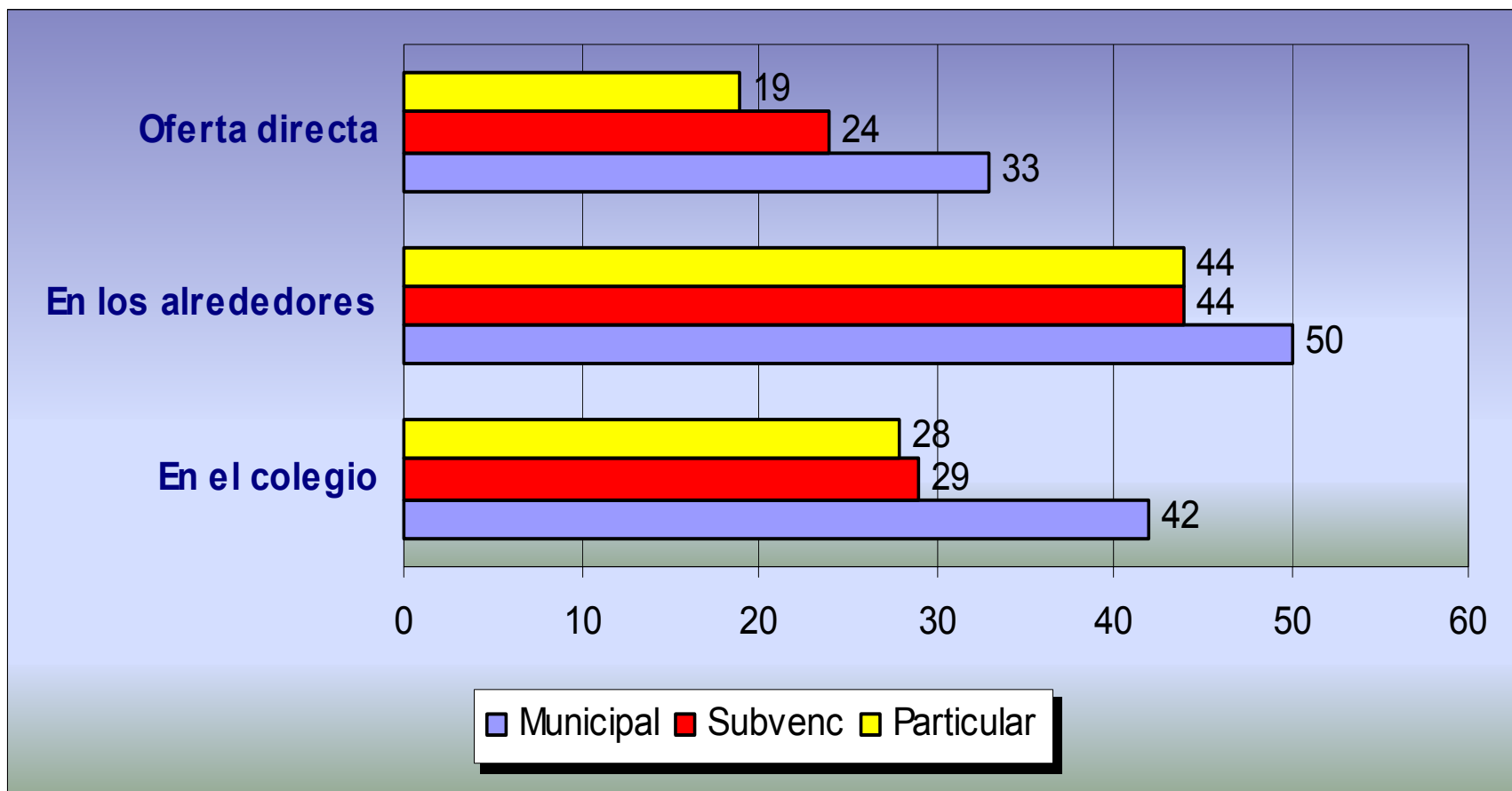
## TENDENCIA DE LA PREVALENCIA DE ÚLTIMO AÑO DE CONSUMO DE COCAÍNA, 2001 - 2007



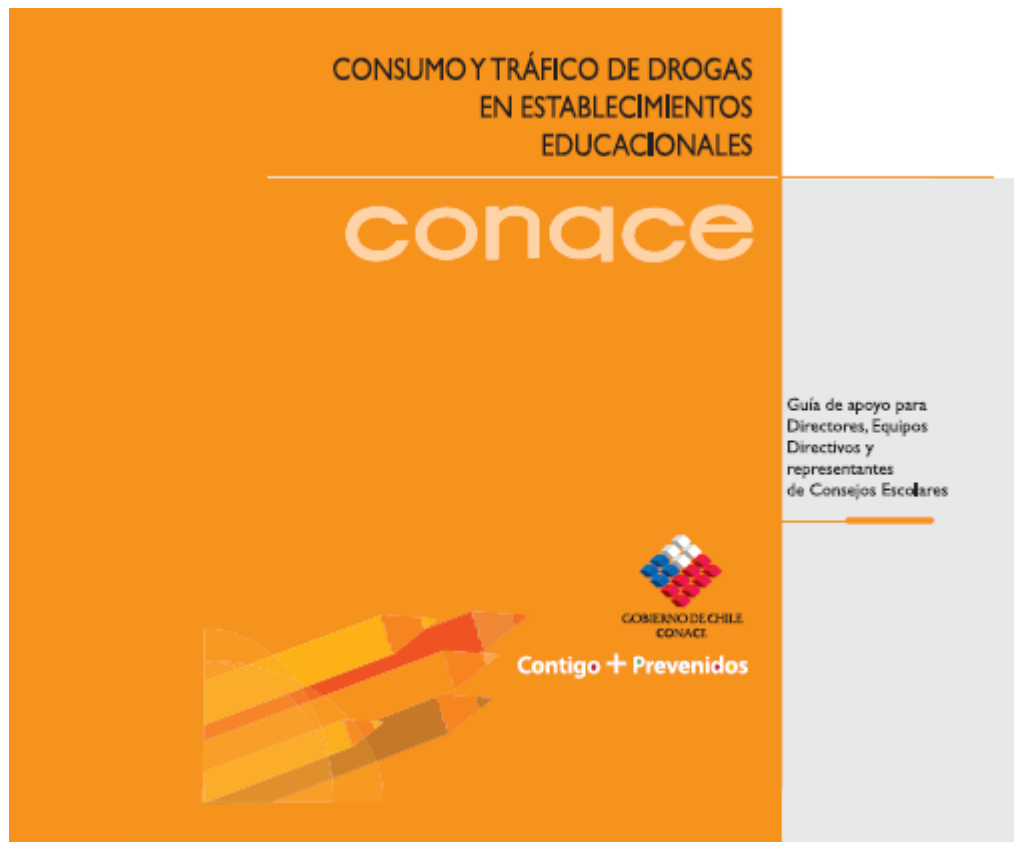


# INDICADORES DE OFERTA DE DROGAS A ESCOLARES

PROPORCIÓN DE ALUMNOS QUE CONSIDERAN QUE EN SU COLEGIO O EN LOS ALREDEDORES HAY DROGAS (ALGUNOS ESTUDIANTES TRAEN, PRUEBAN O SE PASAN DROGAS), O QUE LES HAN OFRECIDO DROGAS, SEGÚN TIPO DE ESTABLECIMIENTO

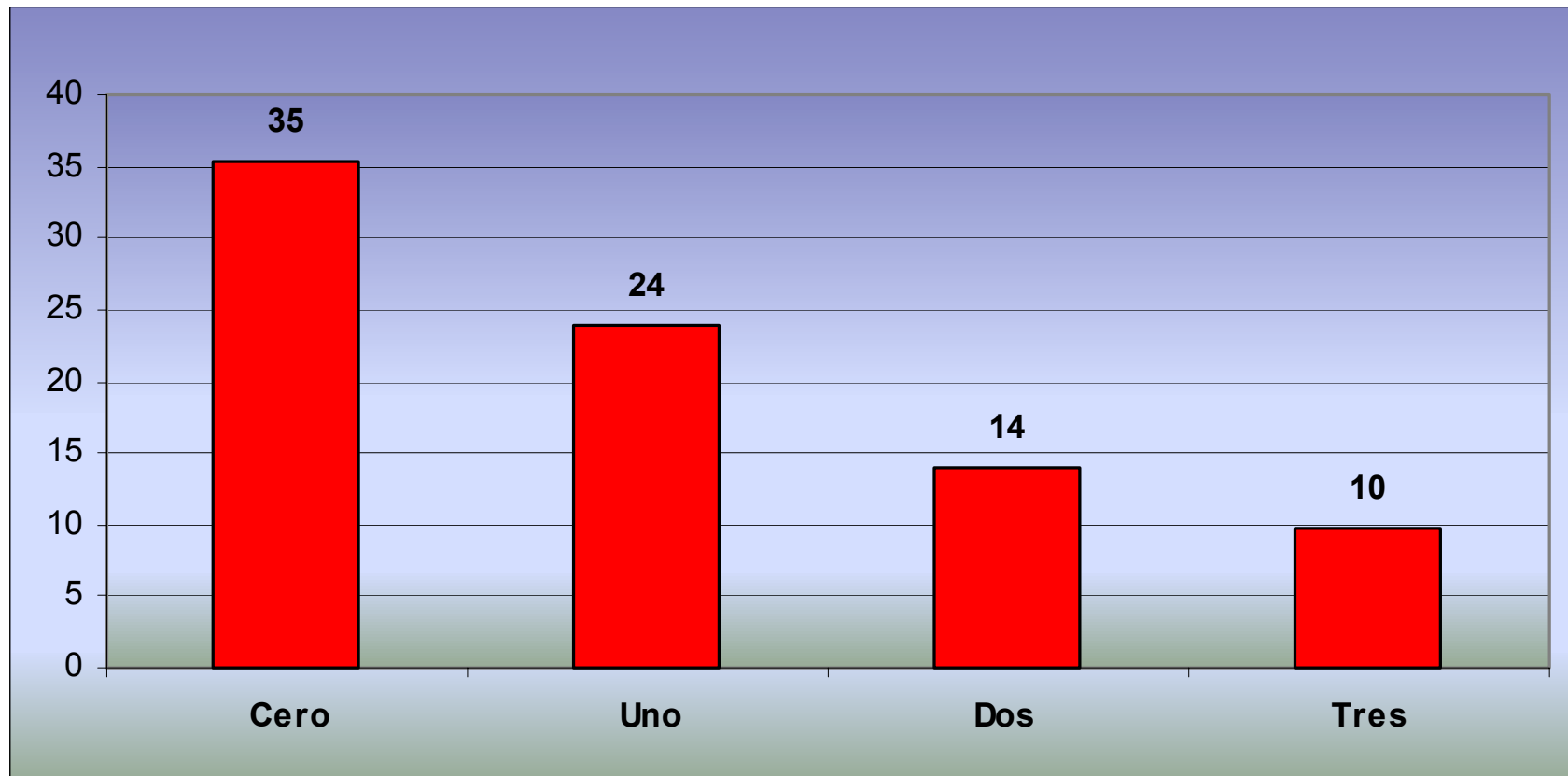


# GUIA DE APOYO DIRIGIDA A DIRECTIVOS Y DOCENTES



# ASOCIACIÓN DROGAS Y VIDA FAMILIAR

## PREVALENCIA DE ÚLTIMO AÑO PARA CUALQUIER DROGA ILÍCITA SEGÚN ESCALA DE PADRES INVOLUCRADOS



# Programa Prevenir en Familia



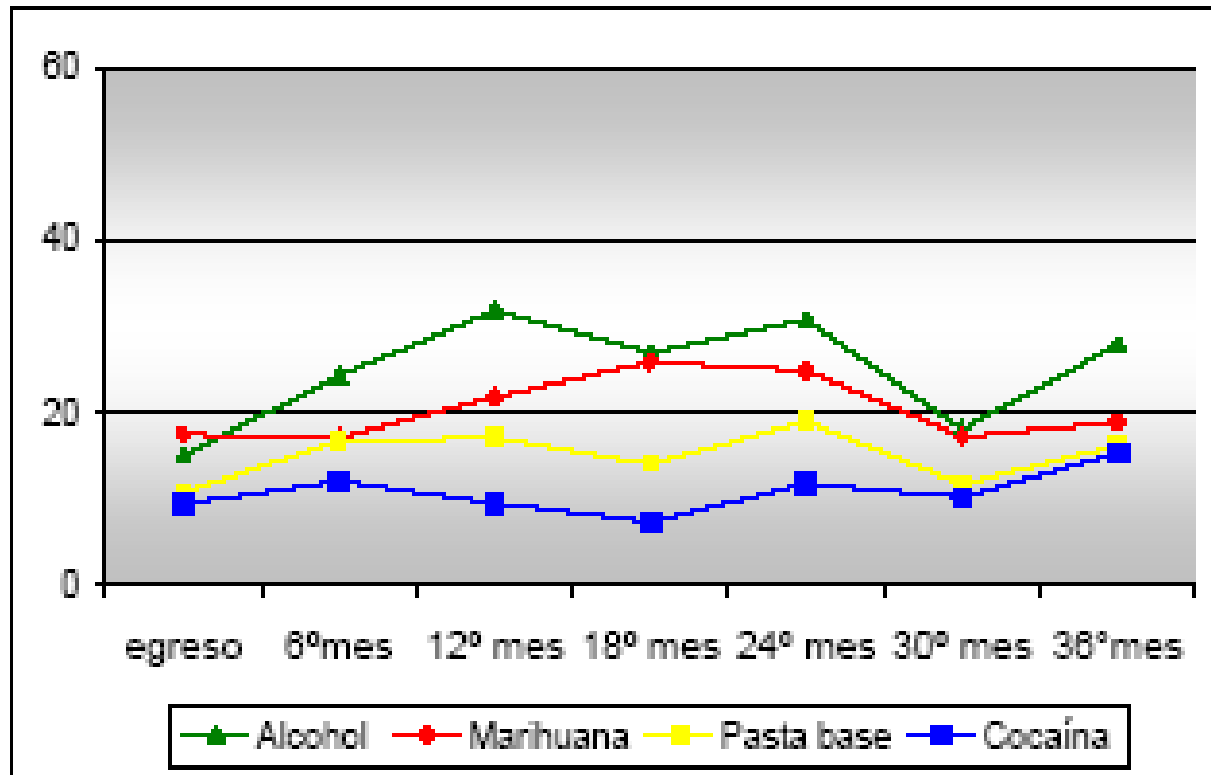
El programa «Prevenir en Familia», como su nombre lo indica, tiene como objetivo, Fortalecer los factores protectores de las familias de modo que mejoren las competencias de los padres y se creen las condiciones para evitar el consumo de drogas.

# **Evaluaciones de procesos y de resultados de programas de prevención y tratamiento**

**Determinar el nivel de eficiencia y eficacia de las acciones y actividades realizadas por cada programa o proyecto (evaluación de procesos).**

**Describir y analizar los cambios (efectos) sucedidos después de aplicar un programa o proyecto, en las actitudes, conductas o cualquier otro proceso o variable que se haya seleccionado como elemento de cambio que debiera producirse con la intervención preventiva (evaluación de resultados).**

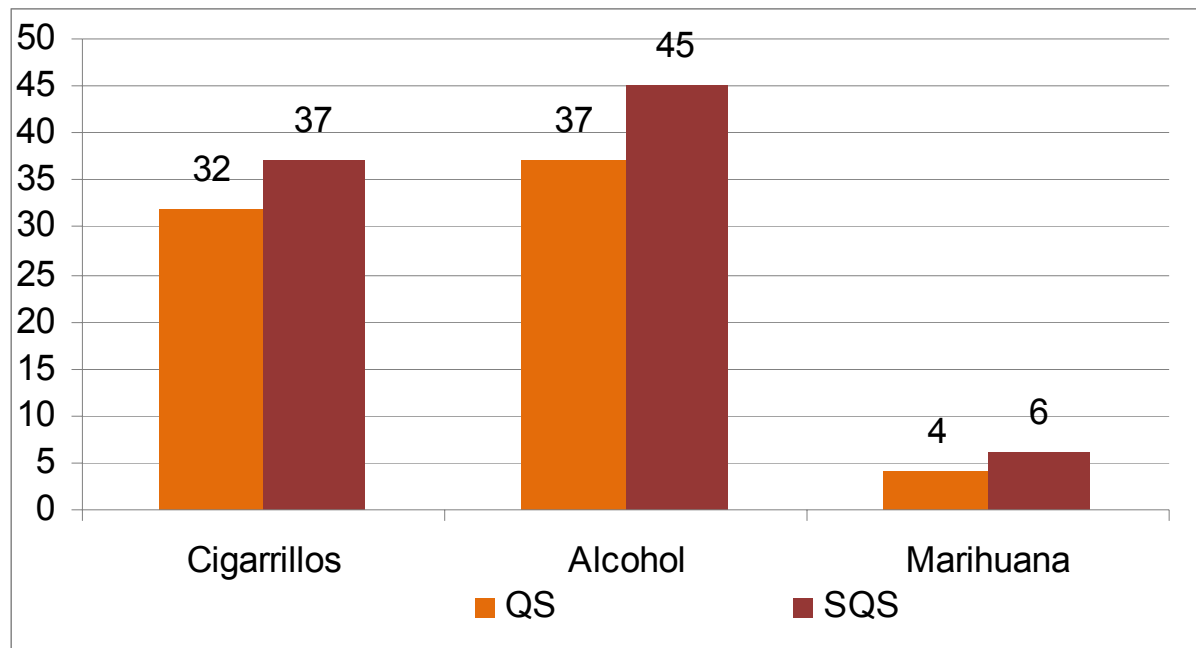
# Prevalencia de consumo de drogas al egreso y durante el seguimiento



Fuente: Seguimiento de una cohorte de beneficiarios para la evaluación de los planes de atención de las instituciones en convenio con CONACE-FONASA- MINSAL, 2008

Área de Evaluación y Estudios, CONACE, Chile

# Diferencias en prevalencias último año de consumo, según grupos con y sin Quiero Ser, por tipo de sustancias



# Estudios de consumo de drogas en poblaciones específicas

Se llevan a cabo sobre una muestra representativa de un sub-grupo de población particular, ya sea en regiones geográficas específicas o algunas ciudades.

# MODELO PARA ESTIMAR LA ASOCIACIÓN ENTRE DELITO - DROGAS

## •Delito sistémico.

Cuando el delito cometido constituye una **Infracción a la Ley de Drogas** y/o se declara que ha sido realizado en el contexto de operaciones de producción, distribución o comercialización del mercado de drogas.

## •Delito económico-compulsivo o delito adquisitivo.

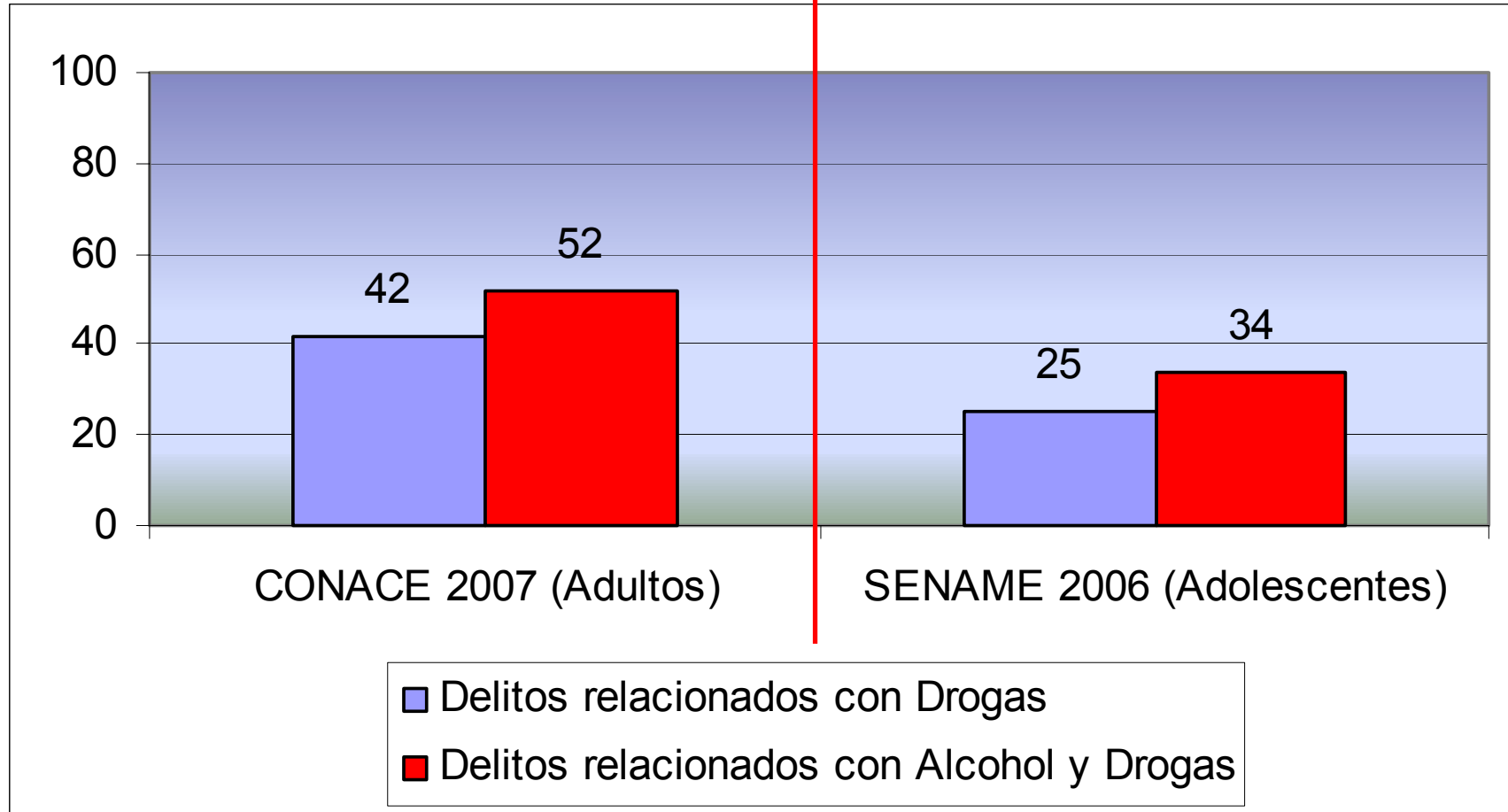
Cuando se reconoce que **se ha cometido el delito**, cualquiera sea, **con el fin de comprar o conseguir droga** y existe evidencia complementaria que el infractor tiene antecedentes de abuso y/o dependencia hacia las drogas.

## •Delito psicofarmacológico con drogas.

Cuando se reconoce que **se ha cometido el delito bajo la influencia de alguna droga** y, al mismo tiempo, se declara que ese delito no se habría cometido si no se hubiese estado bajo los efectos de la droga aludida.

# PORCENTAJE DE DELITOS RELACIONADOS CON DROGAS ILÍCITAS O CON ALCOHOL Y DROGAS ILÍCITAS

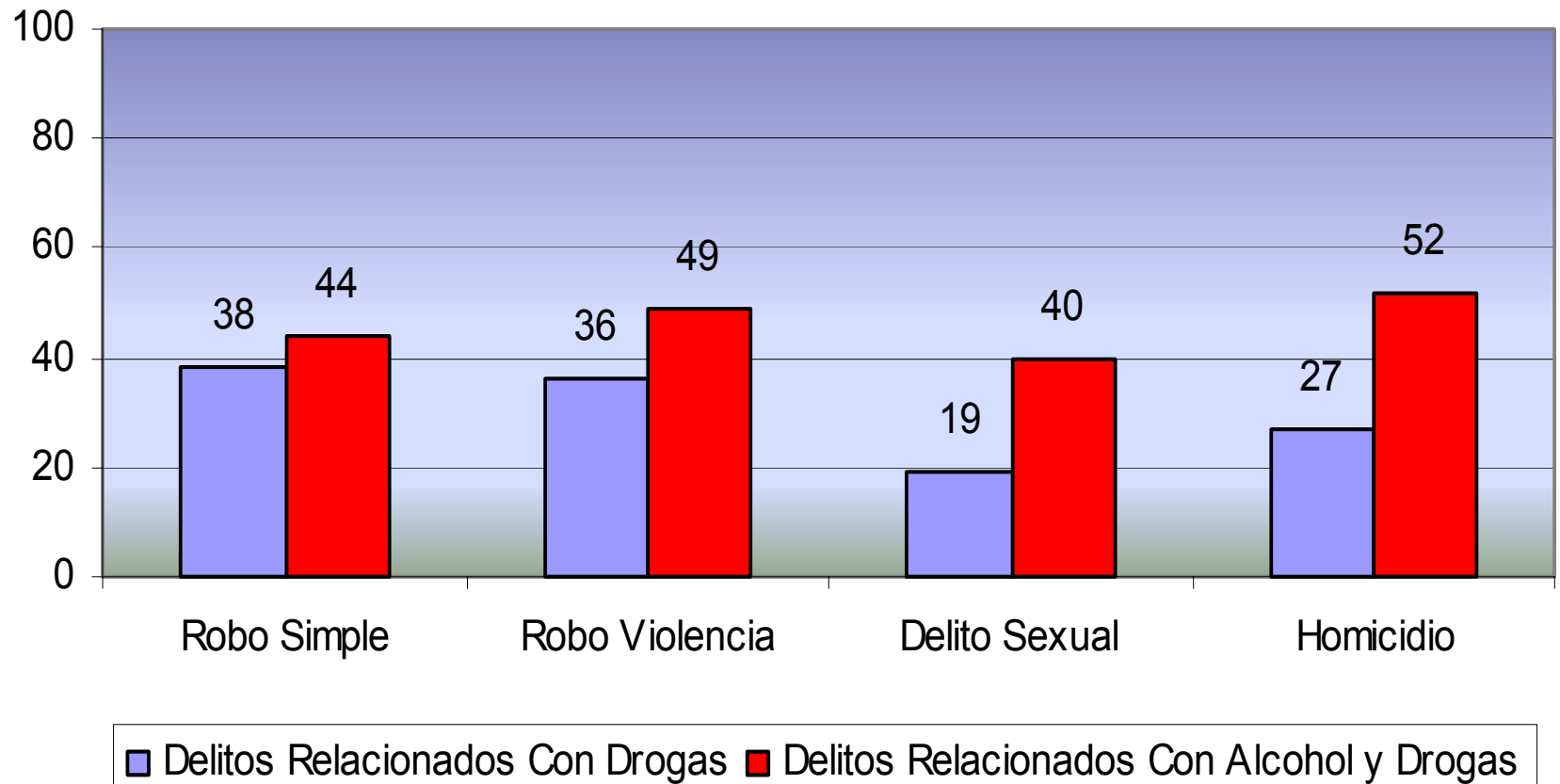
POBLACIÓN PENAL ADULTA (CONACE-GENCHI-ADIMARK, 2007)  
Y ADOLESCENTES INFRACTORES DE LEY (SENAME-PUC, 2006)



# PORCENTAJE DE DELITOS RELACIONADOS CON DROGAS ILÍCITAS O CON ALCOHOL Y DROGAS ILÍCITAS

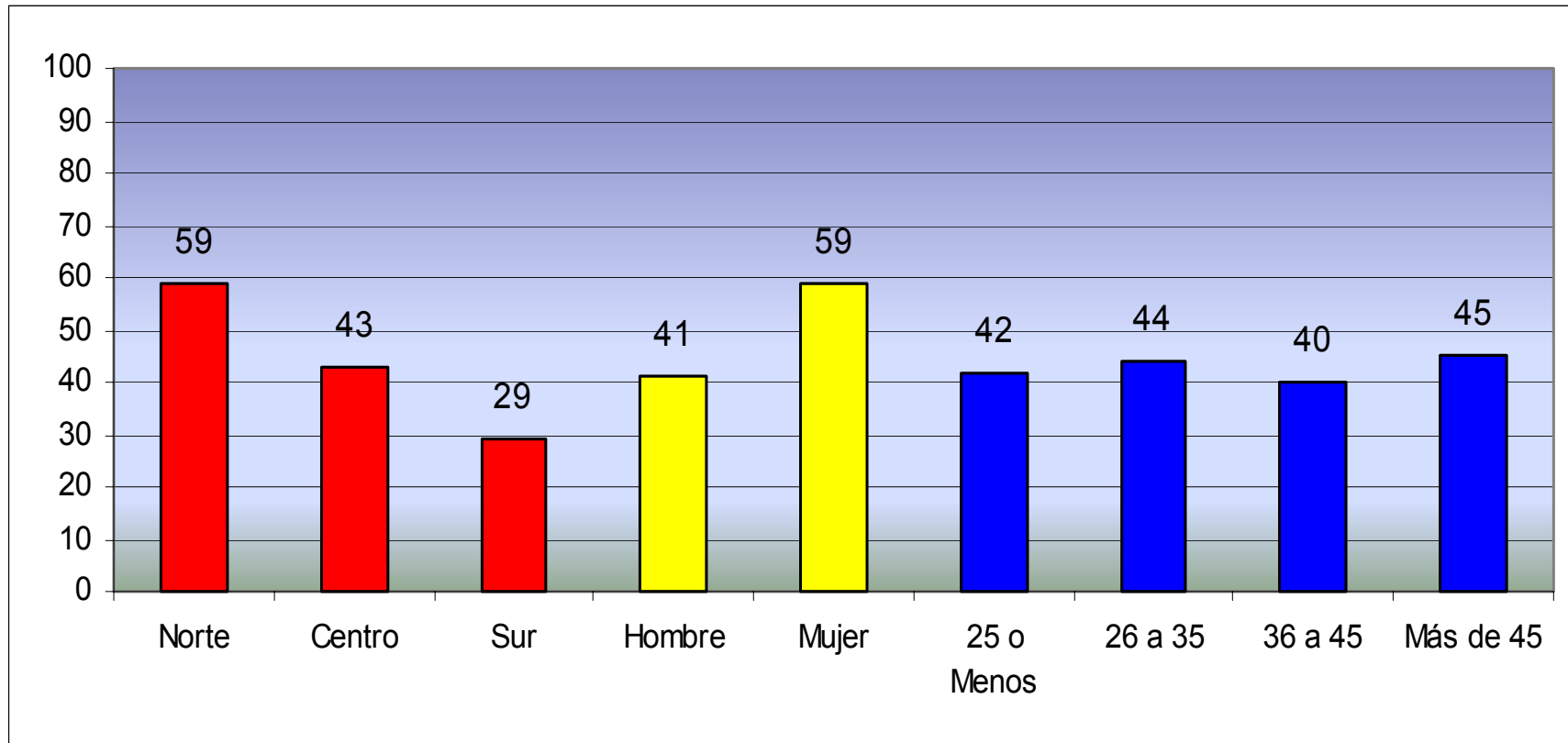
Por Tipo de Delito

POBLACIÓN PENAL ADULTA (CONACE-GENCHI-ADIMARK, 2007)



# PORCENTAJE DE DELITOS RELACIONADOS CON DROGAS ILÍCITAS Por Zona Geográfica, Sexo y Grupos de Edad

**POBLACIÓN PENAL ADULTA** (CONACE-GENCHI-ADIMARK, 2007)



# POLÍTICAS PÚBLICAS

- 1) Prevención e intervención temprana** (todos los programas preventivos dirigidos a niños y jóvenes).
- 2) Ley de Responsabilidad Penal Adolescente** (N° 20.084, art. 7°, **sanción accesoria** correspondiente al tratamiento en drogas a los adolescentes que lo requieran). **“Programa de Tratamiento integral de adolescentes infractores de ley con consumo problemático de alcohol – drogas y otros trastornos de salud mental”**.
- 3) Tribunales de Tratamiento de Drogas** (*“Suspensión condicional de procedimiento por tratamiento de consumo problemático de drogas”*).
- 4) Centros de Tratamiento en recintos penales**, *“Programa de Tratamiento, rehabilitación y reinserción social, para internos/as con consumo problemático de sustancias psicoactivas”, convenio CONACE/Gendarmería de Chile.*
- 5) Programa de inversión específica dirigida a territorios focalizados.** Modelo de jerarquización e inversión en comunas, basado en indicadores sociales estrechamente relacionados con el consumo y tráfico de drogas (Fondo Especial de Drogas Ley 20.000).



**GOBIERNO DE CHILE**  
MINISTERIO DEL INTERIOR  
SUBSECRETARIA DEL INTERIOR  
CONACE

**Secretaría Ejecutiva de CONACE**  
**Agustinas 1235 piso 6**  
**Santiago de Chile**  
**[www.conacedrogas.cl](http://www.conacedrogas.cl)**